



MINISTÈRE
CHARGÉ DE LA TRANSITION
NUMÉRIQUE ET DES
TÉLÉCOMMUNICATIONS

Liberté
Égalité
Fraternité



arcep

autorité de régulation
des communications électroniques
et des postes

FÉDÉRATION
FRANÇAISE
DES TÉLÉCOMS

Paris, le 13 juillet 2023
N°1033

New Deal mobile : inauguration du 2500^{ème} pylône 4G mis en service dans le cadre du dispositif de couverture ciblée

Jean-Noël BARROT, ministre délégué chargé de la Transition numérique et des Télécommunications, **Laure de LA RAUDIÈRE**, Présidente de l'Arcep, **Nicolas GUÉRIN**, Président de la Fédération Française des Télécoms (FFTélécoms) et les représentants des opérateurs de téléphonie mobile ont inauguré aujourd'hui le **2 500^{ème} pylône 4G multi-opérateurs issu du dispositif de « couverture ciblée » du « New Deal mobile »**, qui prévoit l'ouverture de plus de **5000 sites 4G en zones rurales d'ici 2027**.

Ce pylône, inauguré en présence de Cécile DINDAR, Préfète de l'Aube, de Philippe PICHERY, Président du Conseil départemental de l'Aube, de Guy BONCORPS, Maire de Dampierre et des élus locaux, et mutualisé par les quatre opérateurs (Bouygues Telecom, Free, Orange et SFR), dessert depuis quelques jours la commune de Dampierre ainsi que les communes de Vaucogne et Breban.

Cette inauguration marque une étape symbolique dans l'avancée du New Deal mobile conclu en 2018 à l'initiative du Gouvernement, et plus particulièrement du dispositif de couverture ciblée. Par ce dispositif inédit et ambitieux, les opérateurs mobiles Bouygues Telecom, Free Mobile, Orange et SFR se sont engagés à assurer la couverture de 5 000 zones chacun, identifiées par les collectivités territoriales et les services de l'État, et ciblant des besoins de couverture localisée.

L'Arcep suit chaque trimestre l'avancée du New Deal mobile [sur son site internet](#). Depuis 2018, **4 215 zones ont été identifiées par les équipes-projet locales**.

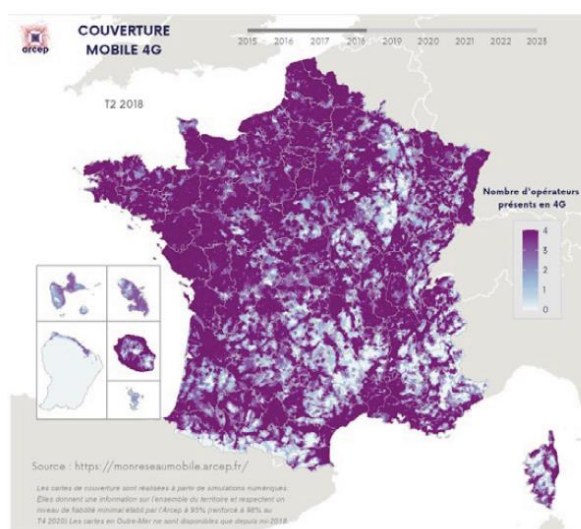
En complément de ce dispositif, **le New Deal mobile comprend d'autres engagements des opérateurs en matière de déploiement des réseaux mobiles sur le territoire**, avec des échéances qui s'échelonnent jusqu'en 2030. Ces engagements concernent notamment **la généralisation de la 4G sur les réseaux mobiles des opérateurs, une meilleure couverture des axes de transport et une amélioration progressive de la qualité de la couverture des réseaux mobiles**.

Jean-Noël BARROT : « Cette initiative imaginée et portée par le Gouvernement depuis 2018 est un succès pour tous les territoires. Le New Deal mobile est un exemple de coopération de confiance entre les collectivités locales, les opérateurs télécoms et l'Etat pour répondre aux besoins de la vie quotidienne des Français. Nous nous sommes engagés à mettre en service 5000 pylônes d'ici 2027. Nous fêtons aujourd'hui le 2500^{ème} pylône mis en service, un anniversaire qui témoigne de la rapidité de ce déploiement ! Continuons à apporter de la connectivité aux Français dans les communes les plus reculées. »

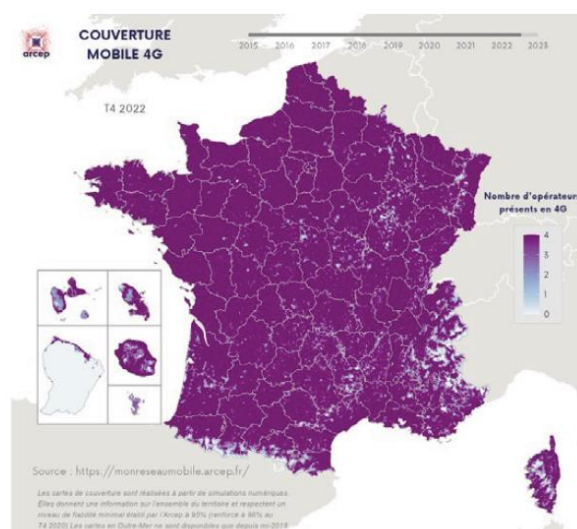
Laure de LA RAUDIÈRE : « En adaptant l'offre de couverture mobile à la réalité du terrain et aux besoins des utilisateurs, le dispositif de couverture ciblée est une réussite collective, dans laquelle le rôle des collectivités territoriales et des équipes-projets locales est central. Partant des besoins identifiés par les collectivités territoriales, le dispositif améliore concrètement le quotidien de nos concitoyens, notamment en zone rurale et de montagne. L'Arcep veillera, grâce à son suivi trimestriel, à ce que cette bonne dynamique se poursuive au profit des habitants qui souffrent encore d'une connectivité insuffisante. »

Nicolas GUÉRIN : « La Fédération Française des Télécoms et l'ensemble des opérateurs sont totalement mobilisés depuis plus de 5 ans dans le déploiement du programme du New Deal Mobile. Plus de 42 000 sites existants ont migré en 4G et 2 500 nouveaux sites 4G multi-opérateurs, identifiés par les élus au sein des équipes projets, ont été construits et mis en service par les quatre opérateurs. Nous assumons pleinement notre rôle dans l'aménagement numérique de tous les territoires. »

VISION COMPARÉE DE LA COUVERTURE EN 4G EN FRANCE MÉTROPOLITAINE AVANT ET APRÈS LE NEW DEAL MOBILE



À fin juin 2018



À fin décembre 2022

Source : Arcep à partir des données transmises par les opérateurs

Contacts presse :

- > **Cabinet de Jean-Noël Barrot** : 01 53 18 43 42 - presse@numerique.gouv.fr
- > **Arcep · Anne-Lise Lucas** : 01 40 47 71 37 - anne-lise.lucas@arcep.fr
- > **Fédération Française des Télécoms : Alice Provost** : 06 07 65 11 37 - aprovost@fftelecoms.org

Etat d'avancement du dispositif couverture ciblée dans l'Aube

Dans l'Aube, **61 pylônes mutualisés** ont été identifiés depuis 2018 au titre du dispositif de couverture ciblée donc 46 pylônes étaient en service au 30 juin 2023.



✓ **PYLÔNE 4G DCC
DÉJÀ ACTIVÉ**
TOTAL : 46

● **PYLÔNE 4G DCC
ACTIVÉ D'ICI
FIN 2024**
TOTAL : 15

TOTAL PYLÔNES : 61

LOCALISATION DES PYLÔNES 4G MULTI-OPÉRATEURS EXCLUSIVEMENT ISSUS DU DISPOSITIF DE COUVERTURE CIBLÉE (DCC) DU PROGRAMME NEW DEAL MOBILE



Pour en savoir plus sur le New Deal Mobile :

Un accord visant à :



Généraliser la 4G
sur le réseau existant



**Une accélération
supérieure
à 5 ans**
par rapport aux obligations
existantes

Passage en 4G d'ici 2020 des sites 2G/3G
de chaque opérateur et des sites du programme
zones blanches centres-bourgs d'ici fin 2022.



**Une accélération
qui concerne
les axes de transport**

55 000 km

d'axes routiers prioritaires seront couverts à

100 % d'ici fin 2020

23 000 km

du réseau ferré régional le seront à

90% d'ici fin 2025

Adopter un nouveau « thermomètre »
pour la couverture mobile :
la « bonne couverture* »

5 000

nouveaux sites pour généraliser
la bonne couverture

Mise en œuvre d'un « **dispositif de couverture ciblée** »
destiné à identifier **5 000 nouveaux sites** par opérateur
définis par l'État en concertation avec les élus locaux

- **2 000 sites mutualisés** déployés en priorité dans les zones blanches les plus habitées
- **3 000 sites au-delà**, pour n'importe quel type de lieu (zones habitées, zones touristiques ou économiques, ...)



En plus du
dispositif de
couverture
ciblée, les
opérateurs
devront densifier
leur réseau
mobile pour
amener une
« bonne
couverture »
à terme.

* telle que définie par l'ARCEP – monreseaumobile.fr



Améliorer
la couverture
à l'intérieur
des bâtiments

Il s'agira notamment de
développer la voix sur Wi-Fi
(ou VoWiFi), à savoir utiliser
le réseau Wi-Fi pour bénéfi-
cier des services mobiles.
Retrouvez le guide pratique
« Comment améliorer
la couverture indoor ».

rendez-vous sur le site
www.ffttelecoms.org

bit.ly/FFTindoor



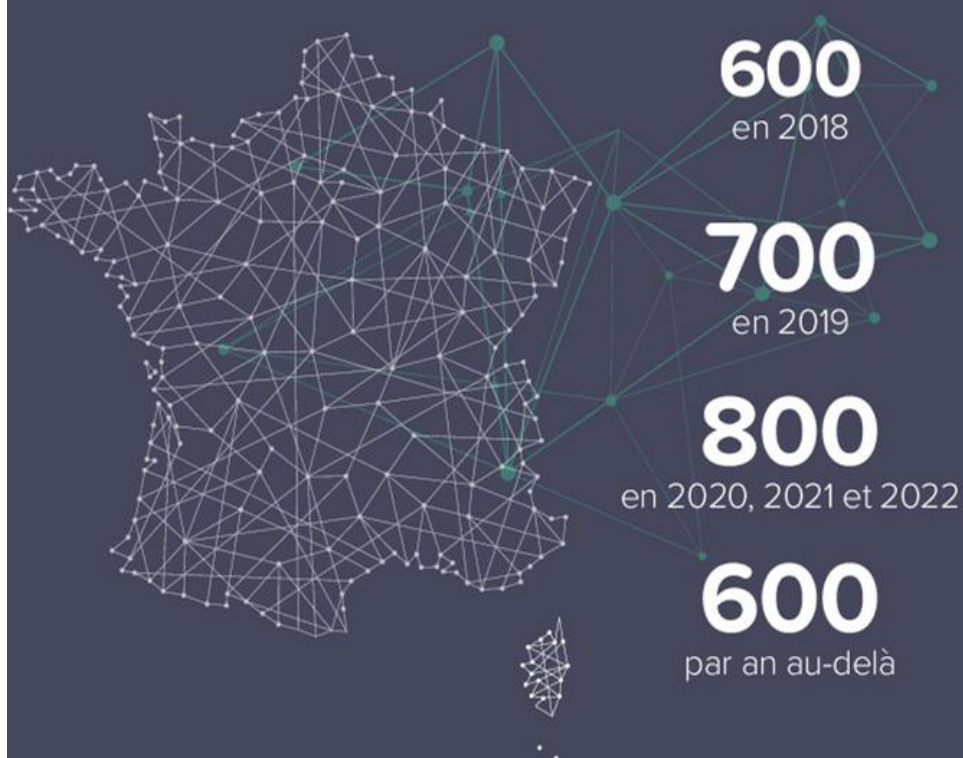
Développer
des offres
4G fixes

dans les zones identifiées
par le Gouvernement

Comment ?

L'État publiera annuellement une liste de zones à couvrir,

à l'issue d'une concertation avec les collectivités locales.



Engagement des opérateurs d'investir plusieurs milliards d'euros supplémentaires d'ici cinq ans.

Cet investissement s'ajoutera aux investissements importants déjà réalisés par le secteur - **8,9 milliards d'euros** investis dans les réseaux en 2016.

Les opérateurs déploieront ensuite leurs équipements de manière mutualisée, l'avancement des déploiements sera suivi sur le site de la Fédération et au travers des cartes de couverture mobile de l'ARCEP.



Les opérateurs ont déjà publié plusieurs solutions d'amélioration de la couverture à l'intérieur des bâtiments.

Ils continueront de développer ces solutions pour qu'elles soient accessibles au plus grand nombre.

retrouvez notre guide sur www.fftelecoms.org

bit.ly/FFTindoor



À savoir



Le dispositif de couverture ciblée prend la suite, pour les collectivités locales qui le souhaitent, des programmes précédents : **zones blanches centres-bourgs** et **France Mobile**.



Le programme zones blanches centres-bourgs avait été initié **dès 2003** et visait à équiper **3 856 communes** en voix et internet mobile – soit **7% du territoire**.

France Mobile servait de plateforme d'échanges avec les élus sur la couverture mobile et devait permettre l'équipement, à terme, de **1 300 sites** au-delà des centres-bourgs.

rendez-vous sur le site
www.fftelecoms.org

bit.ly/FFTAaccord

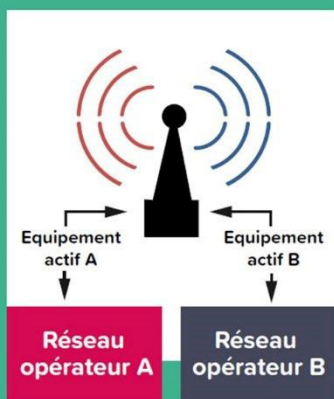
Qu'est-ce qu'un site ou pylône mutualisé ?

Chaque opérateur réalise lui-même une partie des sites et accueille les autres opérateurs.

La mutualisation peut donc prendre plusieurs formes – partage ou non des éléments actifs – en fonction de la configuration de la zone à couvrir.

PARTAGE D'INSTALLATIONS

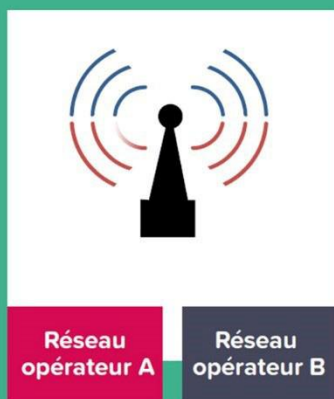
PASSIVES



Les clients de A et B accèdent au service de leur opérateur respectif grâce aux équipements actifs de celui-ci

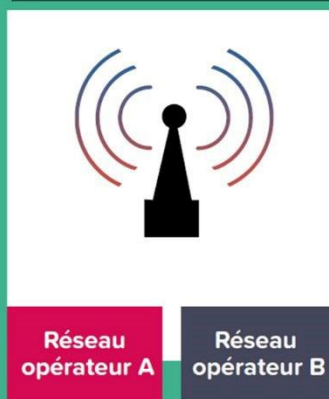
ACTIVES

MUTUALISATION DES RÉSEAUX



Des fréquences de A et B sont utilisées de façon séparées
Les clients de A et B accèdent au service de leur opérateur respectif grâce aux fréquences de celui-ci

MUTUALISATION DE FRÉQUENCES



Des fréquences de A et B sont utilisées conjointement
Les clients de A et B accèdent au service de leur opérateur respectif grâce aux fréquences de A ou B de façon indifférenciée

ITINÉRANCE



Seules des fréquences de l'opérateur A sont utilisées
Les clients de A et B accèdent au service de leur opérateur respectif grâce aux fréquences de A

Créée en 2007, la Fédération Française des Télécoms réunit les opérateurs de communications électroniques en France. Elle a pour mission de promouvoir une industrie responsable et innovante au regard de la société, de l'environnement, des personnes et des entreprises du secteur, en défendant les intérêts économiques de ses adhérents et en participant à la valorisation de la profession au niveau national et international.

FÉDÉRATION
FRANÇAISE
DES TÉLÉCOMS



Contact presse : Fédération Française des Télécoms / aprovost@fftelecoms.org / 06 07 65 11 37